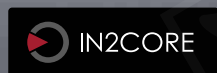


QTAKE Server用戶指南

Version 1.3.0



目錄

QTAKE SERVER

QTAKE SERVER

關於QTAKE SERVER

工作原理

系統要求

 QTAKE要求

 客戶端要求

使用前

安裝

 QTAKE SERVER許可證

用戶界面

QTAKE SERVER界面

參數選擇

 啟動Bonjour服務

 主機名

 SSL認證

 媒體文件存儲位置

用戶賬戶

服務器

同步化

 分享項目鏈接

 上傳和下載項目

從QTAKE SERVER上刪除項目

設備

日誌

許可證

項目

項目

用戶

水印

集合

角色

 允許截屏

3

3

3

3

3

3

3

4

4

4

5

5

6

6

6

6

6

7

8

8

8

8

8

9

9

10

11

11

11

12

12

13

13

禁用水印

允許添加元數據組

允許刪除元數據組

服務器使用權

離線使用權

下載媒體文件

元數據和權限

片段

 片段篩選

 媒體文件

導出PDF

 PDF報告模板

 添加和刪除元數據字段

 報告布局

文件

導入和導出

 查看文件夾

 導出文件夾

 上傳一體化

安全性

密碼要求

本地QTAKE SERVER

 項目和服務器鏈接

 Wi-Fi安全

 設備安全

 SSL認證

 防火牆設置

故障排除

QTAKE SERVER故障排除

 無許可證

 遠程服務器未顯示在同步標籤內

快速安裝

步驟指南

13

13

13

13

13

14

14

15

15

15

15

15

15

16

17

17

17

17

18

19

19

19

19

19

19

20

20

21

21

21

21

22

22

QTAKE Server

關於QTAKE

QTAKE作為最先進的視頻輔助應用軟件，是為視頻處理專業人員設計和開發的。它可以用來記錄、拍攝、播放、編輯和處理視頻，這些視頻來源包括數字攝影機和含錄像帶的傳統膠卷攝影機。

關於QTAKE SERVER

QTAKE Server是QTAKE生態圈的中心點。它是一個元數據協作系統，專用於與iPad或iPhone搭配使用。與高端的QTAKE視頻輔助系統結合使用，可以在QTAKE客戶端監視器上快速查看每一個鏡頭。這種快速進入媒介是準確而高效地獲得各部門註釋的關鍵，能為製作流程提供寶貴的數據。除了在本地使用，QTAKE Server還能在雲端運行，全世界各地都能安全使用或將XML數據推送到現存的數字資產設施內。

工作原理

將QTAKE項目與QTAKE SERVER同步時，H264媒體文件和元數據就會上傳到QTAKE SERVER，然後使用QTAKE監視器應用的客戶端就能看到這些文件。這使得客戶端能直接從獨立於QTAKE的QTAKE Server中獲取和查看任何錄製片段。與QTAKE一樣，QTAKE Server也支持廣泛的片段元數據。

QTAKE Server客戶端的使用權限根據用戶和角色而定。首次連接QTAKE Server的用戶沒有角色，不同的角色說明他們的使用權限等級不同。未獲得角色的用戶只能播放片段和查看基本元數據，獲得角色後用戶就能獲準查看和編輯所有元數據、創建新的元數據組並在當前數據組中添加字段。

系統要求

OS X 10.10.4以上版本的所有蘋果電腦。
網絡連接。

QTAKE要求

QTAKE 1.2版以上

客戶端要求

支持：iPad2, iPad mini 和含iOS9的iPhone 4s以上版本。
建議：iPad Air 2, iPad mini 4和iPhone 5s以上版本。

這個設備怎麼樣？

請在<http://qtakehd.com/hardware/>上查看最新的硬件推薦。



QTAKE Server

使用前

為了保證使用性能，請確保不選擇OS X系統選項中的下列功能：

省電-盡可能使硬盤出於休眠狀態

同樣建議將電腦睡眠設置為從不

通過更改存儲位置為隱私，在系統選項中關閉其聚光索引服務。關於QTAKE Server的存儲媒介的更多信息，請查看存儲位置章節。

安裝

只需下載QTAKE Server應用程序，文件解壓之後在將它拖到/Applications（應用）文件夾，就可以安裝QTAKE Server了。

首次運行QTAKE Server時，會出現一個終端用戶許可協議，需要填入您的姓名、公司、郵箱和許可證地址，然後再點擊同意此協議。

QTAKE Server也會在/Application(應用)內創建一個名為QTAKE Server的文件夾，該文件夾包括以下子文件夾：

/Applications/QTAKE Server
/log（包含應用日誌）
/License（包含許可文件）

QTAKE Server許可證

您可以在QTAKE商店租賃QTAKE Server許可證。租賃之前，您需要創建一個QTAKE商店賬戶，並在賬戶中登記一個或幾個DONGLE（電子狗）識別號或MACHINE（機器）識別號。登記了MACHINE（機器）或DONGLE（電子狗）識別號後，您就可以通過商店租用QTAKE Server或QTAKE其他模塊，簡單點擊幾次您的QTAKE包就能獲得新的功能了。

您也可以直接在QTAKE Sever中創建QTAKE商店賬戶和登記dongle或machine。詳情請查看許可證章節。

如果直接從商店下載許可證，您需要解壓文件，然後將它放在/Applications/QTAKE Sever/License路徑下。

QTAKE商店：

要創建商店賬戶、登記機器、租賃QTAKE Server或QTAKE模組，請訪問QTAKE商店：

<http://shop.qtakehd.com>

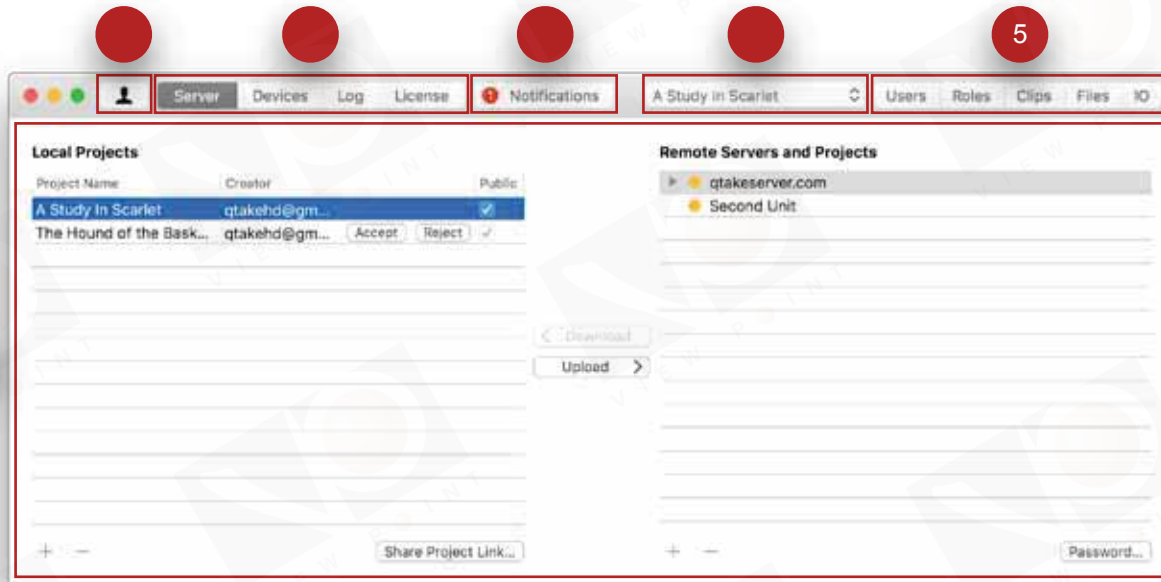
商店使用指南請查看：

<https://shop.qtakehd.com/instructions>



用戶界面

QTAKE Sever用戶界面



注意：

服務器狀態標籤隨時可用，即使未選定項目。項目標籤（用戶、角色、片段、文件和IO）只能在選定的情況下使用。

1.用戶

登錄用戶證書

2.服務器標籤欄

同步遠程服務器，查看服務器及許可證狀態。

3.通知區

顯示通知，如項目同步化請求和用戶審批請求。

4.項目選擇

顯示本地項目，並選擇要操作的項目。

5.項目標籤欄

同意用戶的管理權限和選定項目的存儲媒介。

6.主要應用區

顯示選定標籤的操作區域。



用戶界面

參數選擇

啟用Bonjour服務

啟用後，運行QTAKE或QTAKE Server和iOS設備的電腦就可以運行QTAKE監視器，以便搜到本地網絡服務器。如果禁用Bonjour服務，就需要手動輸入服務器的主機名稱和IP地址來連接客戶端和其他服務器。

主機名稱

這是QTAKE客戶端用來連接QTAKE Server的地址。項目鏈接和Server鏈接默認情況下包含服務器的Bonjour名稱，但Bonjour名稱只在本地網絡中可用（如果禁用Bonjour服務），如果您要設定QTAKE Server為遠程或雲端模式，就可以在該字段內提供全稱域名或公共IP地址，點擊重置，該字段將恢復成電腦的Bonjour名稱。

SSL認證

您還可以在參數選擇窗口添加一個SSL認證到QTAKE Server。SSL認證是用來確保使用者就是該域名的所有者。由於該認證是與域名相關聯的，所以它通常用於QTAKE SERVER的遠程或雲端模式。有了SSL認證後，QTAKE Server之間同步項目之前就不用分享項目或服務器鏈接，您可以從認證機構獲取SSL認證，我們建議在配置雲端QTAKE Server時安裝SSL認證。

認證機構會給您提供認證書和私人密鑰，按下SSL認證旁邊的更改按鈕，然後在相應方框內粘貼認證書和私人密鑰，如果認證機構提供的是加密私人密鑰，QTAKE Server會自動勾選加密，要求輸入您在獲取認證過程中確認的密碼。

按下取消恢復使用默認自簽署證書。

建議在設置含域名的QTAKE Server時使用SSL認證，這樣就能在進行項目同步時免去發送項目或服務器鏈接。

媒體文件存儲位置

QTAKE Server默認存儲位置為

~/Library/Application Support/com.in2core.QtakeServer/Media，要更改存儲路徑，可前往菜單欄，點擊QTAKE Server-Preferences（參數選擇），會出現一個對話框，您可以在其中輸入或瀏覽其他存儲位置，退出時存儲位置修改成功。

注意：

請不要在存儲目錄中手動添加或刪除片段，QTAKE Server只接受QTAKE上傳的或通過瀏覽文件夾導入的文件。

注意：

關於SSL認證、密碼、防火牆設置和一般安全的更多信息，請查看本用戶指南的安全性章節。

注意：

無需提前創建用戶賬戶，輸入郵箱地址和密碼，賬戶則創建成功。



用戶界面

用戶賬戶

點擊用戶按鈕登錄或創建QTAKE Server用戶賬號。同步遠程服務器時必須使用QTAKE Server賬戶。若已有QTAKE賬戶，則可用相同的憑證登錄。在QTAKE和QTAKE Server中使用相同的憑證，無需服務器端批准即可上傳項目。

若已有QTAKE商店賬戶，您也可以選擇使用相同的憑證登錄商店，不用在許可標籤內單獨登錄商店賬戶。



服務器

同步化

服務器標籤列出了本地和遠程的項目，並允許您在多個QTAKE Server應用鍵同步項目，其主程序區分為兩欄。左欄內顯示本地項目，這些項目有些是由QTAKE Server創建的，有些時QTAKE上傳的，還有些是同步其他QTAKE Server的。創建者欄內顯示某項目的用戶郵箱。取消勾選公開，其他未收到項目鏈接的QTAKE客戶端就無法看到您的項目。

分享項目鏈接

通過網絡分享項目內容，安全性至關重要。QTAKE和QTAKE Server採用多層次安全法，含域名的QTAKE Server可用SSL認證書檢測網絡的可靠性。然而，本地服務取器做不到，所以為了確保統一，QTAKE Server配置了分享前的認證指紋。QTAKE客戶端（QTAKE、QTAKE Server和QTAKE監視器）連接QTAKE Server的項目之前，服務器需通過分享項目鏈接按鈕提供這樣一個指紋，項目鏈接可以通過二維碼、AirDrop、信息、郵件或支持超鏈接的其他方法分享到QTAKE監視器。

上傳和下載項目

遠程服務器和項目列表默認包含QTAKE Server的公開項目，這些公開項目已經通過Bonjour處於本地網絡。如果不分享項目鏈接，服務器上會標記一個橘色的點，鼠標懸停在狀態標記點上會顯示連接狀態。

遠程服務器狀態標記點為綠色時，您可以請求下載已經添加項目鏈接的任何公開或私人的項目，或者上傳本地項目，遠程服務器管理員會收到一個通知，並同意該上傳請求。

要添加不在本地網絡中或已經禁用Bonjour服務的服務器（請查看上面的啟用Bonjour服務章節），可點擊遠程服務器和項目列表底部的加號標誌（+），然後手動輸入要添加的遠程服務器的IP地址或主機名稱。

如果QTAKE Server之間存在網絡連接，項目一但在遠程QTAKE Server上下載或上傳成功，將保持同步狀態。

從QTAKE Server上刪除項目

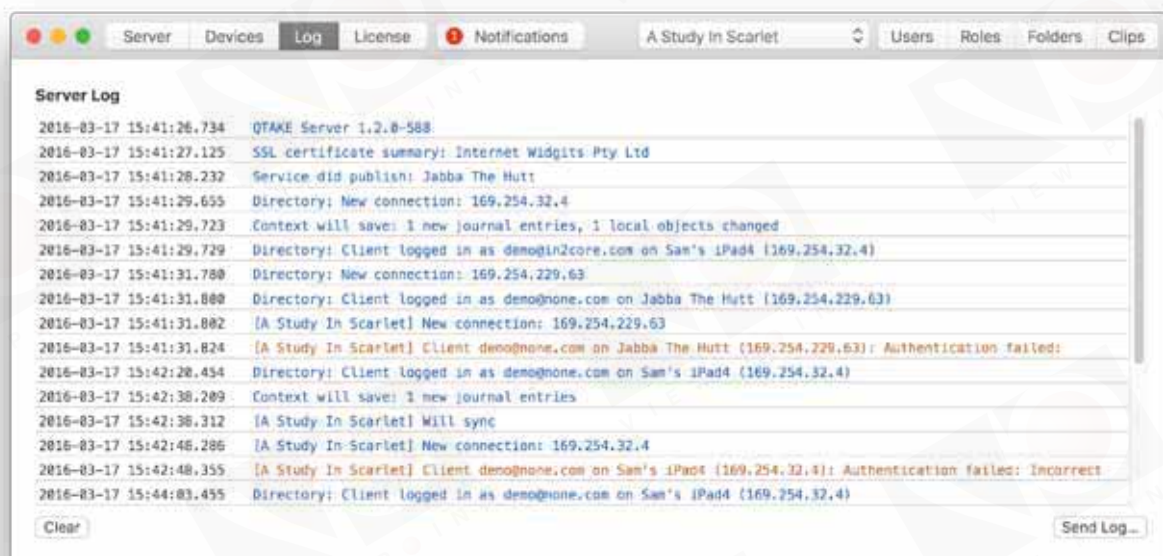
在服務器標籤中，也可以從QTAKE Server中刪除本地項目，只要在本地項目列表中選擇某個項目，點擊刪除項目即可，同時，此項目的所有相關文件也會被刪除。

設備

設備標籤顯示連接到QTAKE Server本地項目的項目和客戶端（設備），其列表欄顯示名稱、用戶、狀態和每個設備狀態改變的最後時間，分享服務器鏈接按鈕與分享項目鏈接的功能一樣，可分享服務器的認證指紋，但該服務器鏈接不包含特定項目的鏈接，所以雖然客戶端可以連接服務器，但只能查看本地項目列表中標記為公開的項目。

日誌

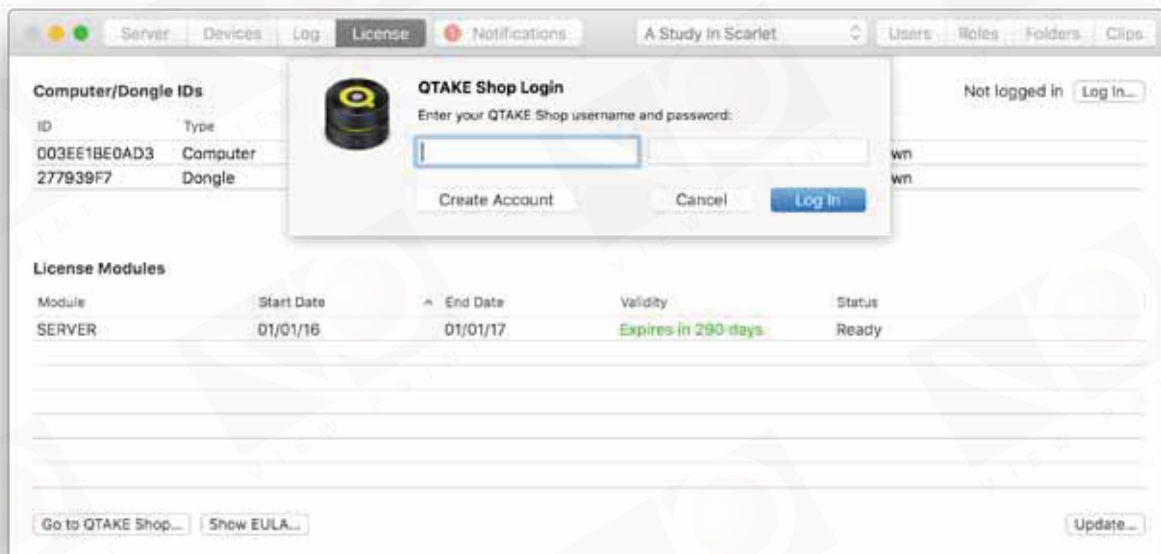
日誌標籤顯示QTAKE Server的應用記錄，進行故障排除時，可能會要求您提供QTAKE Server的應用記錄，點擊發送日誌會生成當前應用記錄的快照，然後在您的默認郵箱客戶端打開，接著更改郵件主題，在郵件正文中說明該問題的其他信息，您也可以將信息復制並粘貼到其他郵箱客戶端。



服務器

許可證

在許可證標籤內您可以預覽您的電腦ID、連接的電子狗ID及從QTAKE商店下載的其他模塊許可證，在主界面右上角您會看到已經登錄的QTAKE商店賬戶，如果您想登錄其他賬戶或創建新的賬戶，請點擊登錄按鈕。



點擊前往QTAKE商店按鈕，Safari瀏覽器會彈出並直接進入QTAKE商店，點擊升級按鈕則可下載QTAKE商店的任何許可證，如果您點擊上述兩個按鈕前未登錄QTAKE商店賬戶，系統會提示您，您也可以創建新賬戶。

您可以通過顯示終端用戶許可協議查看該協議內容。

項目

項目

項目選擇器為下拉菜單，包含已經上傳或與QTAKE Server同步的所有項目，可從列表中選擇需要更改的項目或者連接該項目的用戶，某個項目被選定以後，用戶、角色、片段、文件和IO選項會被激活。

用戶

客戶端連接QTAKE Server時，其郵箱地址會顯示在用戶列表中。在批准欄中點擊選框，這些用戶就可使用基本的播放功能。沒有角色的批准用戶除了攝影機、卷、場景、鏡頭、分鏡頭次數和評級信息之外，不能獲取任何元數據。

雙擊批准方框旁邊的區域就可以編輯全名和職業。

勾選禁止，選定的用戶則被禁止進入，這時，會出現一條劃過用戶名稱（郵箱），表明其已經被禁止，被禁用戶會自動被免去QTAKE Server使用權。

如果用戶忘記密碼，可使用重置密碼按鈕進行重置。請求重置密碼後，用戶界面的通知欄區會出現一則通知，然後您就可以通過點擊接收密碼來源按鈕或在文本框中輸入新密碼，從重置密碼窗口接收新密碼。

註意：

與大多數其他賬戶系統不一樣，連接前無需在QTAKE Server中“創建”用戶。相反，QTAKE監視器軟件中會創建用戶並自動顯示在用戶列表內。只需在QTAKE Server中簡單點擊就能成為批准用戶，這大大簡化了用戶管理。

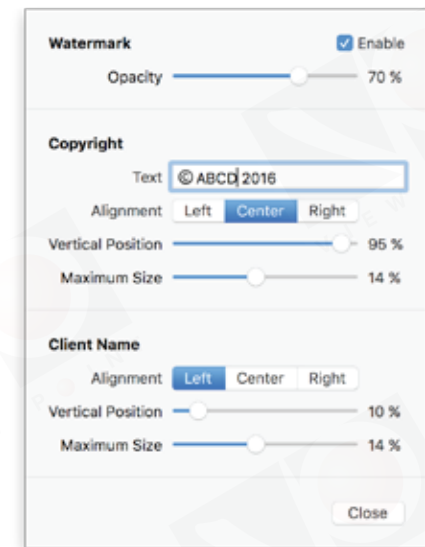
項目

水印

每個項目都可以自定義版權水印，在QTAKE監視器上播放片段時，該水印與用戶的郵箱會作為覆蓋層顯示在畫面上，頂部滑塊用來調節水印和郵箱的透明度，版權水印和客戶名水印的校準、水平位置和最大尺寸都可以獨立調節，個體角色可禁用水印，項目的水印設置會與QTAKE同步。

集合

QTAKE Server很多部分都採用了一種稱作集合的概念，以便顯示或處理項目中的片段子集，角色片段篩選、PDF報告和文件夾導出都使用了集合來確定要顯示或包含的片段，QTAKE Server有一些默認的集合，但您可以使用QTAKE監視器根據任何元數據字段自定義共享集合，要在iPad或iPhone上創建共享集合，首先要創建一個智能集合，然後在集合列表內向左滑動其名稱並點擊共享，這些集合在QTAKE Server中有很多用處，如導出僅包含該集合片段的自定義PDF報告，例如，創建一個僅包含特定場景片段的集合，將它與帶星號的集合結合，您只會看到含一星或多星級的該場景片段。



角色

角色本質上是指擁有相似功能權限的用戶組，用戶需要獲得所創建的角色以便讀寫片段的其他元數據，在界面角色部分的底部點擊加號 (+) 可創建角色，選定了角色後，您可以為角色取名並變更其權限。

允許截屏

允許獲得角色的用戶進行截屏，截屏畫面會保存在iPad的照片庫。

禁用水印

禁用該角色的覆蓋水印。

允許添加元數據組

允許角色添加自定義元數據組，更多信息請查看元數據章節。

允許刪除元數據組

允許角色刪除自定義元數據組，除此之外，角色還需在該元數據組內獲得刪除字段權限，以便進行刪除。

服務器使用權

服務器使用權選項包括角色可使用的QTAKE Server和使用的方式，使用Bonjour的本地服務器（表示本地網絡的服務器）和遠程服務器（雲端配置的服務器）在QTAKE Server上是不同的，默認選項為任何服務器，意味著角色既可以連接本地服務器，也可以連接遠程服務器，僅本地會防止角色使用遠程服務器，離線意味著角色可使用本地和遠程服務器，並能在服務器連接未激活的情況下進行播放和元數據編輯，管理包含所有離線特權，同時允許角色在QTAKE監視器上進入管理界面，這樣用戶就無需通過QTAKE Server界面便能在QTAKE監視器上批准和分配角色、禁止和更改其他角色的權限。

離線使用權

當QTAKE監視器沒有連接到QTAKE Server時，離線使用權設置可以用來控制那些仍可使用的媒體文件，無意味著與QTAKE Server不存在連接時，QTAKE監視器不可播放和編輯元數據，不自動下載、除預演之外全部下載和下載所有任務都有離線使用權，並將下載文件選項設置為相應值，請查看下面的下載文件設置說明。

複製到項目：

無需在每個項目中重建角色和元數據域，使用復制到項目按鈕就可以上述內容從一個項目復製到另一個項目。

下載媒體文件

其下拉菜單可選擇要下載和緩存到QTAKE監視器內的媒體文件，默認設置為僅播放，即只有用戶播放過的片段才能緩存到設備。將下載媒體文件設置為除預演以外全部下載或下載所有任務時，QTAKE監視器一但連接QTAKE Server就會自動下載選定的媒體文件，變更下載媒體文件設置，離線使用權也會相應調整。

下載媒體文件設置與離線使用權一同為用戶提供了一種無網絡連接下查看拍攝材料的方法。

元數據與權限

如場記板信息或攝影機快門角度等的片段信息都稱為元數據，這些信息會整理到QTAKE和QTAKE Server的元數據組中，每個項目都有一套默認元數據組，稱之為預定組，有正確權限的用戶可以在這些小組中添加字段，但不能刪除預定組及其字段，您可以在用戶標籤內調整每個角色對元數據組的使用權限。以下權限可進行分配：

權限	作用
讀取	角色可以查看元數據組和所有字段，但不允許更改任何值。
寫入	角色可查看字段並更改取值。
添加字段	角色除了可更改現有字段的取值，還可添加自定義字段
刪除字段	角色除了能更改現有字段的取值，還可刪除自定義字段

*預定字段不可刪除。

除了上述權限，角色還可添加或刪除元數據組，刪除元數據組也需要獲得該組的刪除字段權限。

通過元數據組表內的顏色欄，您可以在QTAKE監視器內設置元數據組的色調，更改顏色是單純的梅花，不同的顏色有助於區別不同的元數據組，便於尋找。

警告：

為角色提供刪除元數據組或刪除字段的權限是有風險的，因為刪除字段或元數據組會清除所有用戶實體的相關數據，請謹慎分配權限。

項目

片段

片段標籤顯示當前所選定項目中的片段和片段處理狀態，片段旁邊出現失敗狀態信息則表明片段導入失敗，這可能是因為H464代理文件不是通過QTAKE錄制的，或者導入的文件格式不兼容，關於查看文件夾中的文件，請查看下面的IO部分。

片段篩選

通過在集合列表中勾選或取消勾選集合，您可以篩選片段使其顯示在片段列表內，集合列表除了顯示默認的智能集合，還會顯示任何用戶創建的並已標為共享的集合，更多信息請查看集合章節。

媒體文件

媒體文件列表顯示上傳到QTAKE Server的媒體文件，作為片段列表中的選定片段，使用設置按鈕，會出現一個窗口讓您為項目中的片段選擇QTAKE Server所需要並儲存的媒體文件，每一欄代表一種媒體文件類型，您可以使用集合進一步精煉上傳片段，請查看集合章節。

導出PDF

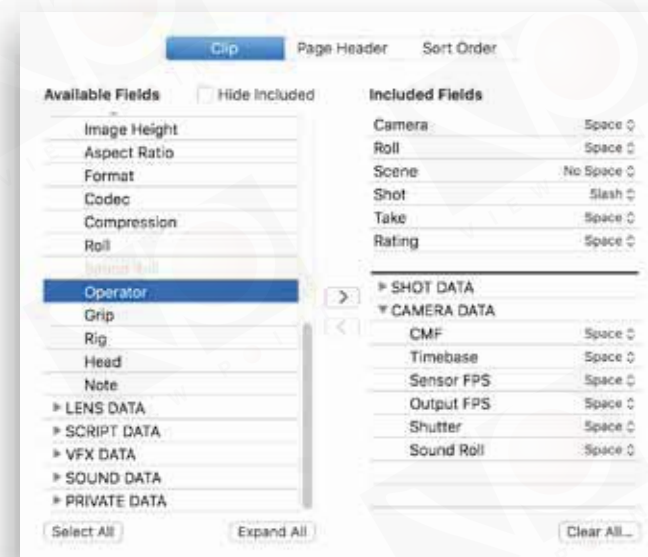
QTAKE Server可以生成PDF報告，報告中包含每個片段的縮略圖和元數據，報告中的片段由片段標籤中所選定的共享集合確定，PDF報告是根據模板規定的排版和報告內容生成的，QTAKE Server包含兩種預定模板，項目報告模板和攝影機報告模板，您可以在模板編輯器內通過複製和編輯現有模板來創建新的模板（詳情請查看創建模板章節），需要使用模板的部門可通過模板編輯器靈活定製報告。

PDF報告模板

點擊片段標籤中的PDF報告按鈕創建新的PDF報告模板（或者進入文件菜單的PDF報告），然後選擇您想要放置新報告的位置，點擊複製按鈕並對新PDF報告模板進行命名，在模板編輯器左側選擇要包含的元數據字段和報告中的片段分類順序。

添加和刪除元數據字段

使用分節按鈕選擇是否將字段添加到報告的頁眉或獨立片段條目中，添加字段時，在可用字段列表內選擇該字段並點擊箭頭按鈕(>)。在流程布局中，報告的頁眉和片段條目都有標題和數據區，它們在已含字段列表中，由一條水平線隔開，將字段拖到數據區和標題之間，已含列表中的每個字段也有一個下拉菜單，用來確定其與下一字段的聯系，選項有不空格、斜線、空格和新線條。



項目

添加到頁眉的字段將顯示在預覽的灰色部分，報告的每張頁面的頂部都會出現該頁眉，正常情況下，頁眉包含項目數據組中的字段，但您也可以選擇從其他數據組添加字段，如果添加到頁眉的字段包含多個取值，所有取值都會以逗號隔開顯示。

在分類順序標籤內，您可以控制片段分類和報告的分頁，報告中的拍段從上至下，根據已含字段列表中的字段進行分類，和片段與頁眉一樣，已含字段列表由一條水平粗線分成兩個部分，在這條線以上添加字段，分頁符會根據取值將報告分成幾個部分。

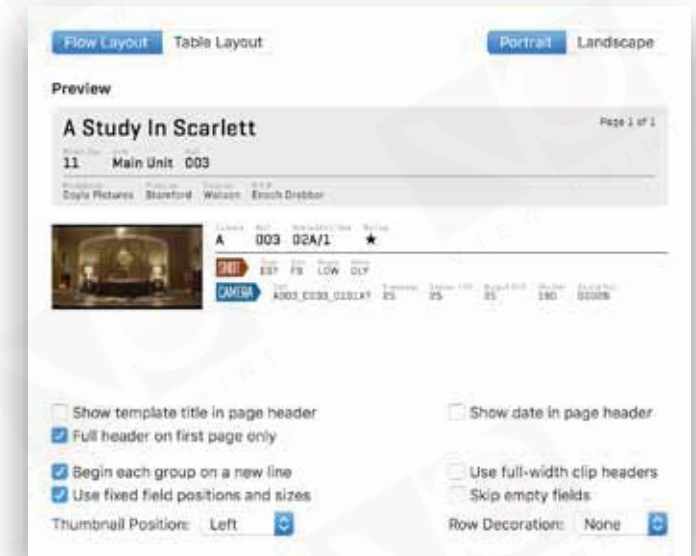
報告布局

模板編輯器右側有一個報告預覽圖，可以在此對報告配置進行調整，頂部旁邊有一個分節按鈕，用來切換報告的流程布局和表格布局，在模板下拉菜單內選擇攝影機報告作為表格布局的報告模板。

報告生成時，您可以通過勾選頁眉處顯示模板和頁眉處顯示日期將模板的名稱添加到報告的頁眉。

勾選僅首頁顯示完整頁眉，頁眉標籤內除首頁外其他頁面上水平線以下的字段會被刪除。

底欄的控制鍵可用來更改片段條目的布局，取消勾選各組開頭新起一行，元數據組將連接在一起形成更緊湊的布局，使用固定的字段位置和大小是通過調整報告中的字段大小來容納含字符最多的片段，以確保每個片段條目的字段位置相同，使用全寬片段頁眉，縮略圖會進行調整以便讓頁眉容納更多信息，跳過空白字段，不含數據的字段將從報告中刪除，您還可以調節片段的縮略圖位置和列修飾。



項目

文件

文件標籤顯示選定項目內所有元數據附件的上傳狀態，當照片或視頻通過QTAKE或QTAKE監視器客戶端上傳到附件類區域時，會產生元數據附件。

導入和導出 (IO)

IO標籤包含的控制鍵可建立查看文件夾和導出文件夾，分別用於從項目中導入和導出媒體文件，上傳一體化部分可用來配置QTAKE Server，與Moxion.io這樣的第三方協作服務同步。

查看文件夾

查看文件夾是一個指定文件夾，提供一種方法直接將片段導入QTAKE Server項目中，查看文件夾一但建立，QTAKE Server會定地檢測該文件夾中的新媒體文件。

建立查看文件夾，首先要確保您已經在項目選擇器下拉菜單中選定了您打算使用的項目，然後在標籤選擇器內點擊查看文件夾按鈕，點擊左下角的加號，瀏覽文件夾並將其指定為查看文件夾，QTAKE Server會立即對該文件夾內容進行歸類，您可以在右側欄框內監視導入進度。

默認情況下，QTAKE Server只會導入項目數據庫中擁有匹配的攝影機媒體文件名的媒體文件和片段，所以您可以將現存的QATKE Server媒體文件換成外部樣片軟件中的分級媒體文件，通過選擇為添加的媒體文件創建新的片段，您可以略過默認步驟，讓QTAKE Server導入它發現的任何兼容媒體文件，為那些不匹配現存片段和攝影機媒體文件名的媒體文件創建新的片段條目，您還可以將整個文件夾構造複製到查看文件夾內，導入片段時，QTAKE Server會將子文件夾理解為/場景/鏡頭/分鏡頭次數這些元數據。

選擇刪除已處理的媒體文件，導入完成後，這些文件將會從查看文件夾中刪除。

導出文件夾

使用加號鍵 (+) 添加導出文件夾，您可以在導出集合列表通過勾選或取消勾選集合旁邊的小框來篩選要導出的片段，每個導出文件夾都有各自的集合組合，請查看集合章節，您可以在媒體文件類型下拉菜單中選擇要導出到文件夾的文件類型，文件名下拉菜單可選擇使用QTAKE文件名或攝影機媒體文件名，您也可以使用文件名模板按鈕通過創建新的模板來定製文件名，您還可以決定文件是否根據攝影機、場景和鏡頭元數據組織到子文件夾，點擊選框，QTAKE Server的媒體文件就開始導出到文件夾內，只要勾選了該選框，新的媒體文件就會複製到導出文件夾。

舉例：

查看文件夾的子文件夾是可以選擇的。

/WatchFolder/10/A/1/Clip.mov中將會添加下列元數據：場景：10、鏡頭：A、分鏡頭次數：1

/WatchFolder/11/Clip.mov將在片段中添加下列元數據：場景：11

注意：

為了將媒體文件導出到導出文件夾，首先需要文件上傳到QTAKE Server。您可以在片段標籤內選擇QTAKE Server需要的媒體文件。



項目

上傳一體化

上傳一體化列表允許您將項目上傳到第三方媒體相應位置，QTAKE Server目前支持Moxion.io，點擊加號（+）添加該列表條目，上傳一體化默認為禁用，但您可以在上傳開始前更改設置，在上傳集合列表中勾選或取消勾選某些集合可篩選要上傳的片段，開啟上傳可點擊選框，QTAKE會自動上傳匹配選定集合的新片段。



安全性

密碼要求

QTAKE監視器和QTAKE Server的密碼必須符合要求，以確保不易被盜，密碼須符合以下規則：

- 必須至少含8個字符。
- 必須包含小寫字母。
- 必須包含大寫字母。
- 不許包含數字。
- 不能包含郵箱地址。
- 不能包含4個以上相同字符。
- 不能是一個單詞。

本地QTAKE SERVER

項目和服務器鏈接

為了確保服務器和客戶端之間的交流不會被幹擾或侵入，QTAKE Server配置了分享前認證指紋，QTAKE客戶端（QTAKE、QTAKE Server和QTAKE監視器）連接QTAKE Server之前，服務器需要通過分享項目鏈接或分享服務器鏈接按鈕提供該認證指紋，項目和服務器鏈接可通過二維碼、AirDrop、信息或支持超鏈接的其他應用進行分享。

Wi-Fi安全

我們建議使用WPA2加密，這樣密碼就不易被盜，您可以參考QTAKE監視器和QTAKE Server的密碼設定規則來設定Wi-Fi密碼，根據WPA2的工作方式，最好設置一個正式的網絡名（SSID）。

設備安全

如果設備（iPhone和iPad）版本為iOS8以上，那就會自動加密，我們建議您給設備設置鎖屏密碼以利用其加密功能。



安全性

雲端QTAKE SERVER

SSL 認證

QTAKE Server包含域名時，無需分享項目和服務器鏈接，使用含SSL認證的網絡就可以使其與其他QTAKE客戶端同步。

SSL認證書就是服務器的身份證，它是由認證機構授予的，同意認證書持有人為登記域名的合法所有者，QTAKE Server安裝了SSL認證書就能保證QTAKE客戶端和QTAKE Server之間的連接不會被幹擾或者被未授權的第三方侵入。

認證機構通常會發送驗證郵件到域名相關聯的郵箱，您通過驗證就可成為域名所有者，然後您需要在參數選擇-SSL認證書窗口輸入認證書和私人密鑰，詳情請查看SSL認證章節。

防火牆設置

為了用QTAKE Server操縱電腦或路由器，防火牆必須通過以下端口：

TCP 44443
TCP 8500-8600

注意：

您可以從認證機構獲取SSL認證書，認證機構有很多家，有些會提供免費認證書，這是其中一個提供免費認證書的認證機構：

<https://www.startssl.com>



故障排除

QTAKE SERVER故障排除

無許可證

請確認許可證文件已經解壓，並位於/Applications/QTAKE Server/License內。如果您沒有QTAKE Server許可證文件，請聯系IN2CORE。

遠程服務器未顯示在同步標籤內

如果遠處服務器未顯示在遠處服務器和項目欄內，請手動添加。點擊添加服務器按鈕，輸入遠程電腦的主機名或IP地址。



快速安裝

步驟指南

本指南基於此前提：您已安裝了QTAKE1.2以上版本；擁有獲得許可的QTAKE Server並在相同電腦上運行，如果不符合上述條件，請參考QTAKE用戶指南或QTAKE Server用戶指南中的安裝說明，為了測試客戶端功能，您需要在iPad或iPhone上運行QTAKE監視器，並將QTAKE監視器設備與運行QTAKE和QTAKE Sever的電腦通過工作網絡連接起來。

1. 運行QTAKE Server，並打開服務器標籤。



2. 運行QTAKE，創建壹個新項目，注意對所有輸入啟用H.264錄制。

3. 在項目列表中點擊上傳並選擇運行QTAKE Server的電腦。



注意：
創建新項目時，首先點擊項目菜單內的打開按鈕。

快速安裝

4.

這時會彈出一個窗口通知您上傳該項目需要在 QTAKE Server 中進行審批，在窗口內點擊取消，並隱藏 QTAKE。

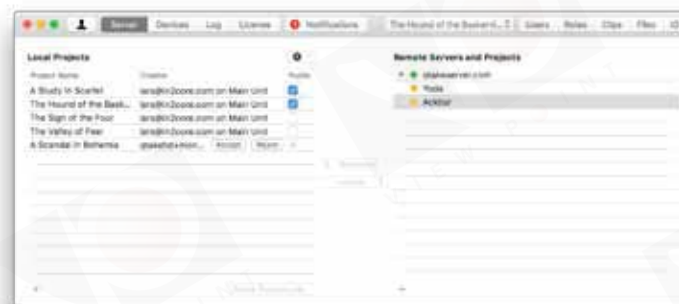


注意：

上傳項目時，1.3 版以下的 QTAKE 會彈出窗口詢問服務器密碼，QTAKE Server 1.3 版本不再需要服務器密碼了，點擊 OK 繼續。

5.

返回 QTAKE Server，現在您要在本機項目列表中找到您的新項目條目，點擊接受按鈕確認項目。



注意：

QTAKE 和 QTAKE Server 使用相同的賬號，上傳項目時就不必在 QTAKE Server 中點擊接受了。

6.

在項目選擇器中選擇項目，然後進入用戶標籤，您會在用戶列表內看到 QTAKE 用戶，且批准選框已經勾選，點擊分享項目鏈接按鈕就可以啟用 QTAKE 監視器客戶端連接。



快速安裝

7.

在iPad或iPhone上啟動QTAKE監視器，創建用戶並進入項目列表，點擊掃描項目鏈接，並掃描QTAKE Server提供的二維碼。



注意：

在QTAKE監視器上創建新用戶時，請點擊項目列表左上角的用戶按鈕，然後點擊加號（+）。

8.

返回QTAKE Server，設置將客戶端角色設為劇本監製，並點擊完成，這樣，QTAKE監視器客戶端就可以播放片段和編輯片段元數據。

注意：

QTAKE Server將用戶的郵箱地址作為獨特的身份識別，請不要在多個用戶上使用相同的郵箱。

9.

完成，錄製在QTAKE中的片段現在已經上傳到QTAKE Server了，任何有權限的用戶都可以在QTAKE監視器上瀏覽並播放這些片段。

